

부모를 위한 핸드북: 자폐증 프로그램 안내서



목차

서론	1
장애 아동 및 청소년과 그 가족을 위한 서비스 및 지원	1
자폐증 스펙트럼 장애란 무엇인가?	2
자폐증 스펙트럼 장애의 조기 지표	3
자녀가 자폐증일 수도 있다고 생각되면 해야 할 일	4
무엇이 자폐증 스펙트럼 장애를 일으키는가?	5
완전한 치료법이 있는가?	5
평가 및 진단	6
브리티시 컬럼비아주 자폐증 평가 네트워크(BCAAN)	6
비 BCAAN (사적) 평가 및 진단	6
2004년 4월 1일 전에 ASD 진단을 받은 6세가 넘는 아동	6
타주에서 BC주로 이주한 경우	6
외국에서 BC주로 이주한 경우	6
내 자녀가 ASD 진단을 받았다. 어떻게 해야 할까?	8
자폐증 프로그램 신청하기	8
자폐증 프로그램	9
6세 미만을 위한 자폐증 보조금	9
자폐증 서비스 제공자 등록명부(RASP)	9
6세 미만 자녀를 위한 자폐증 중재 프로그램 시작하기	12
6 - 18세를 위한 자폐증 보조금	13
자폐증 프로그램 이용하기	16

보조금	17
청구서 지급	17
자폐증 보조금 프로그램과 부모의 의무	17
위탁양육 부모 및 보호위탁 아동	19
항의 및 불만	19
기밀 유지 및 사생활 보호	19
부모를 위한 조언	20
누가 내 자녀를 도와주게 되나요?	20
서비스 보수를 얼마 정도 예상해야 하나요?	21
내 자녀가 양질의 중재 프로그램을 받는다는 것을 어떻게 알 수 있나요?	21
행동 중재 계획(BPI)이란 무엇인가요?	23
연락처	24
부록	
1. B.C. 주의 서비스와 자폐증 관련 기관	25
2. 행동 중재 계획	27
3. 자폐증 보조금 - 적격 비용의 요약	29
4. 자폐증 보조금 - 부적격 비용의 요약	30

자주 사용되는 약어

ASD : 자폐증 스펙트럼 장애 (*Autism Spectrum Disorder*)

MCFD : 아동 및 가정 개발부 혹은 그 부서 (*Ministry of Children and Family Development*)

서론

본 안내서는 자폐증 스펙트럼 장애(Autism Spectrum Disorder, ASD)가 의심되거나 자폐증 진단을 받은 아동과 청소년의 부모와 보호자들을 위한 책자입니다. 여기에는 ASD, 중재(intervention) 및 ASD를 앓고 있는 아동 및 청소년과 그 가족을 위한 프로그램에 대한 정보가 들어있습니다.

아동 및 가족개발부(Ministry of Children and Family Development, MCFD)와, 교육부(Ministry of Education), 보건서비스부(Ministry of Health Services)는 긴밀한 협력하에 ASD를 앓고 있는 아동 및 청소년과 그 가족을 위하여 평가, 진단, 중재 및 지원 서비스를 조정하는 일을 하고 있습니다.

장애 아동 및 청소년과 그 가정을 위한 서비스 및 지원

9-16 페이지에 설명되어 있는 자폐증 프로그램 이외에, MCFD는 장애 아동 및 청소년과 그 가족을 위한 일련의 프로그램을 다음과 같이 제공합니다.

- 원주민 영아 발달 프로그램
- 원주민 지원 아동 발달
- At Home 프로그램(의료 및 일시보호서비스)
- 커뮤니티 뇌 손상 프로그램
- 조기 중재 요법
- 영아 발달 프로그램
- 주요 담당자 및 부모 지원
- 간호 지원 서비스
- 주정부 현지방문 지원 및 전문 지원
- 청각장애인 및 난청자들을 위한 주정부 서비스
- 취학연령의 장애아동 치료
- 지원받는 아동 개발

프로그램(을) 받을 수 있는 자격에 대한 정보는 **WEBLINK** 를 보십시오.



WEBLINK (영어)

www.mcf.gov.bc.ca/spec_needs/index.htm

자폐증 스펙트럼 장애란 무엇인가?

자폐증 스펙트럼 장애(ASD)란 정상적인 두뇌 발달에 충격을 가하여 그 사람의 사회적 관계, 커뮤니케이션, 관심 및 행동에 영향을 미치는 복합적인 상태입니다. 연구에 의하면 ASD는 150명의 아동 중에 한 명 꼴로 나타납니다. ASD는 보통 어릴 때, 많은 경우 3살 이전에 나타나며 여아보다 남아에게 네댓 배 더 많습니다.

ASD는 다음과 같은 장애를 포함하는 일반적인 용어입니다: 자폐증장애(Autistic Disorder), 아스퍼거장애(Asperger's Disorder), 비전형 전반 발달장애(Pervasive Developmental Disorder - Not Otherwise Specified, PDD-NOS), 레트장애(Rett's Disorder), 소아기 붕괴성 장애(Childhood Disintegrative Disorder, CDD). 이 모든 장애에서 사회적 상호작용이 가장 흔히 영향을 받습니다.

ASD의 증상과 특징은 약한 정도에서 심한 정도까지 광범위하게 결합되어 나타날 수 있습니다. ASD가 어떤 일련의 행동에 의해 정의되지만, 개인에 따라 어느 정도든 어떤 결합된 행동이 나타나는 것은 각자 다릅니다. 같은 진단을 받은 아이들이라 하더라도 아주 다르게 행동하며 다른 기술을 가질 수 있습니다. 그러므로 표준 “유형”의 ASD나 “전형적인” ASD가 있는 사람은 없습니다.

부모님들은 이 스펙트럼 내에 속하는 아동을 묘사하는 데에 사용되는 다음과 같은 여러 용어를 듣게 될 것입니다: 자폐증과 유사함, 자폐증의 경향, 자폐증 스펙트럼, 고기능 혹은 저기능 자폐증. 이 용어들은 아동의 능력이나 결핍과 관계가 있는 것은 아닙니다. 어떠한 진단이 나왔든 간에 아동의 능력과 부족한 면에 근거한 적절한 교육과 치료가 아동의 잠재력을 최대한 개발하는 데 도움이 될 수 있다는 사실이 더욱 중요합니다.



WEBLINKS (영어)

www.autismsocietycanada.ca

www.child-autism-parent-cafe.com

www.cairn-site.com

자폐증 스펙트럼 장애의 조기 지표

자녀가 자폐증 스펙트럼 장애(ASD)가 있을지도 모른다고 생각된다면, 아래 나열된 ASD일 수 있는 징후를 읽어보십시오. 아래 언급된 모든 행동을 다 보여야만 평가를 받을 수 있는 것은 아닙니다. 이 특징들은 다른 증세를 나타내는 지표일 수도 있음을 주지하십시오.

ASD일 수 있는 징후(퍼스트 싸인(First Signs)*에서 개작함):

- 타인과 함께 즐기는 것에 관심이 없어 보임
- 말을 하지 않거나 극히 적은 단어만 사용함
- 이해력이 아주 적은 듯함
- 귀가 먹은 듯 하거나 이름이 불리웠을 때 대답하지 않음
- 빛이나 소리에 이상할 정도로 민감함. 예를 들어, 깜박이는 빛이나 진공청소기 소리를 들으면 제어할 수 없을 정도로 소리를 지름
- 발끝으로 걸음
- 신나면 손을 퍼덕거림
- 다른 아이들이 하듯이 남과 시선을 맞추지 않음
- 껴안거나 포옹해주는 것에 저항함
- 새로운 것을 하도록 요구받거나 행동을 바꾸라는 지시에 대해 툭하면 화를 냄
- 흥미있는 것을 손가락으로 가리키면서 보여주지 않음
- 가상놀이를 하지 않음
- 장난감을 줄 세워놓거나 이상한 물건에 집착함
- 물건을 남에게 보여주지 않음
- 부모가 가리키는 곳을 보지 않음
- 항상 같은 방식으로 하는 것을 좋아함
- 사회적인 놀이나 언어기술 상실을 나타냄

자녀가 전형적으로 발달하지 않는다고 생각되시면, 가능한 한 빨리 의사와 상의하십시오. 여러분 지역의 아동발달센터 (Child Development Centre)나 영아 발달 프로그램에서 정보, 안내 및 지원을 해드릴 수 있을 것입니다.

WEBLINKS (영어)

ACT - 자폐증 커뮤니티 훈련협회(Autism Community Training):

www.actcommunity.net

영아 발달 프로그램:

www.idpofbc.ca

BC 주아동발달중재협회 (British Columbia Association for Child Development and Intervention):

www.bcacdi.org/member.html

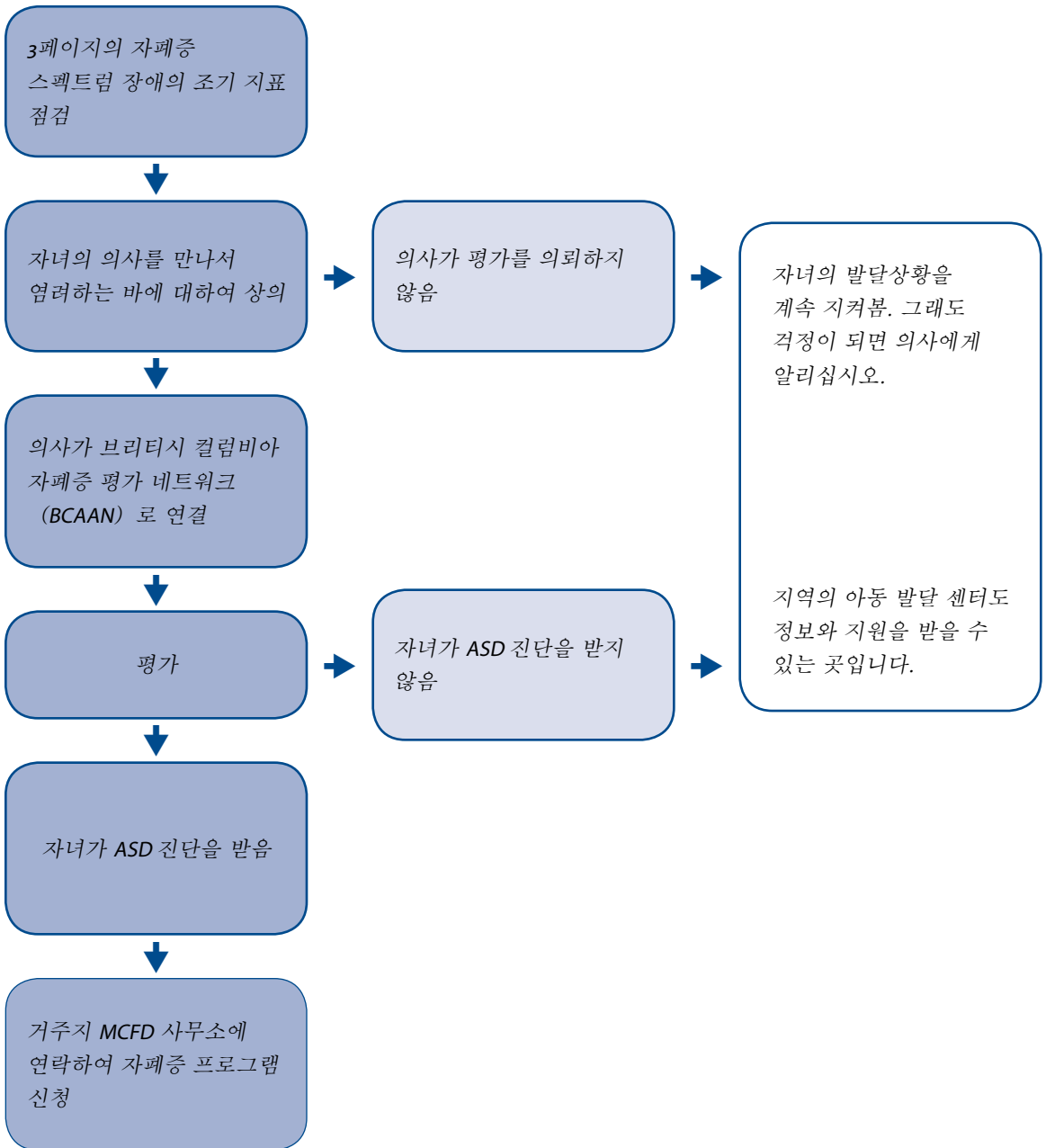
퍼스트 싸인 (First Signs): www.firstsigns.org

아동 및 가정 개발부의 장애 아동 및 청소년 부서:

www.mcf.gov.bc.ca/spec_needs/index.htm

* First Signs, Inc. 는 부모 및 소아과 전문가들에게 자폐증 및 기타 발달장애의 조기 경계 징후를 교육하는 전국적인 비영리단체입니다.

자녀가 자폐증일 수도 있다고 생각되면 해야 할 일



무엇이 자폐증 스펙트럼 장애를 일으키는가?

자폐증의 원인은 아직까지도 거의 알려져 있지 않습니다. 부모나 자녀의 양육방법 때문이 아니라는 것과 단일 원인이 아닌 것 같다는 것은 알고 있습니다. 유전적 및 환경적 요인을 포함한 가능한 원인을 찾아내고자 하는 연구가 진행 중입니다.

완전한 치료법이 있는가?

지금으로서는 ASD에 대한 완전한 치료법은 없습니다. 하지만, 매우 효과적인 치료와 중재 방법으로 개인과 그 가족이 이 장애의 특징을 다루는 데 도움을 줄 수 있습니다. 최선의 실행방법을 토대로 한 조기 중재는 ASD 아동이 기술을 개발하며, 효과적인 의사소통법을 배우고, 가족의 생활을 분담하며, 성공적인 학교생활을 해내는 데 도움을 주려는 의도입니다. 최선의 실행방법에 대한 더 많은 정보를 원하시면 21 페이지를 보십시오.

WEBLINK (영어)

최근의 연구에 대한 정보를 원하시면 미국립정신보건연구원(National Institute of Mental Health)의 웹페이지(www.nimh.nih.gov/health/topics/autism-spectrum-disorders-pervasive-developmental-disorders/index.shtml)을 보십시오.



평가 및 진단

브리티시 컬럼비아주 자폐증 평가 네트워크 (BCAAN)

자녀의 발달이 염려되시면 평가 및 진단을 받을 수 있도록 주치의가 BCAAN 에 연결을 해줄 수도 있습니다.

BCAAN에서는 6세 미만의 아동에게는 여러 전문분야의 진단 평가를, 6세 이상의 아동에게는 임상 진단 평가를 제공합니다. 연령에 상관없이 두살부터 진단을 받을 수 있습니다. BCAAN은 가능하면 여러분의 주거지에 가까운 곳에서 평가를 받을 수 있도록 알선해드립니다. BCAAN 서비스는 무료입니다.

평가와 진단이 완료되면, BCAAN 임상 결과서를 받게 됩니다. 여기에는 자녀가 자폐증 스펙트럼 장애가 있는지의 여부를 나타내는 요약된 평가결과가 나옵니다.

비 BCAAN (사립) 평가 및 진단

어떤 가정은 비 BCAAN (사적) 진단평가를 받으실 수 있습니다. 이 평가도 BCAAN 평가와 똑같은 기준을 충족해야 합니다. (옆 페이지의 **WEBLINK** 를 보십시오.)

6세 미만의 아동은 여러 전문분야에 걸친 진단평가를 받아야 합니다. 6세 이상의 아동은 (소아과 전문의, 아동정신과 전문의, 혹은 등록된 심리학자에 의한) 임상진단평가를 받아야 합니다.

가족이 자폐증 프로그램을 신청하기를 원한다면 해당 임상하는 비BCAAN (사적) 자폐증 스펙트럼

장애 진단서를 작성하여 ASD가 맞다는 진단을 증명해야 합니다. 부모는 사적인 평가에 드는 모든 비용을 내셔야 합니다.

2004년 4월 1일 전에 ASD 진단을 받은 6세가 넘는 아동

자녀가 2004년 4월 1일 전에 ASD 진단을 받았고 부모님이 자폐증 프로그램을 신청하고자 한다면, 자격이 되는 BC주 전문의(소아과전문의, 아동정신과의사, 혹은 등록된 심리학자)가 이전의 ASD 진단 확인서(Confirmation of Previous Diagnosis of ASD form)를 작성해야 합니다.

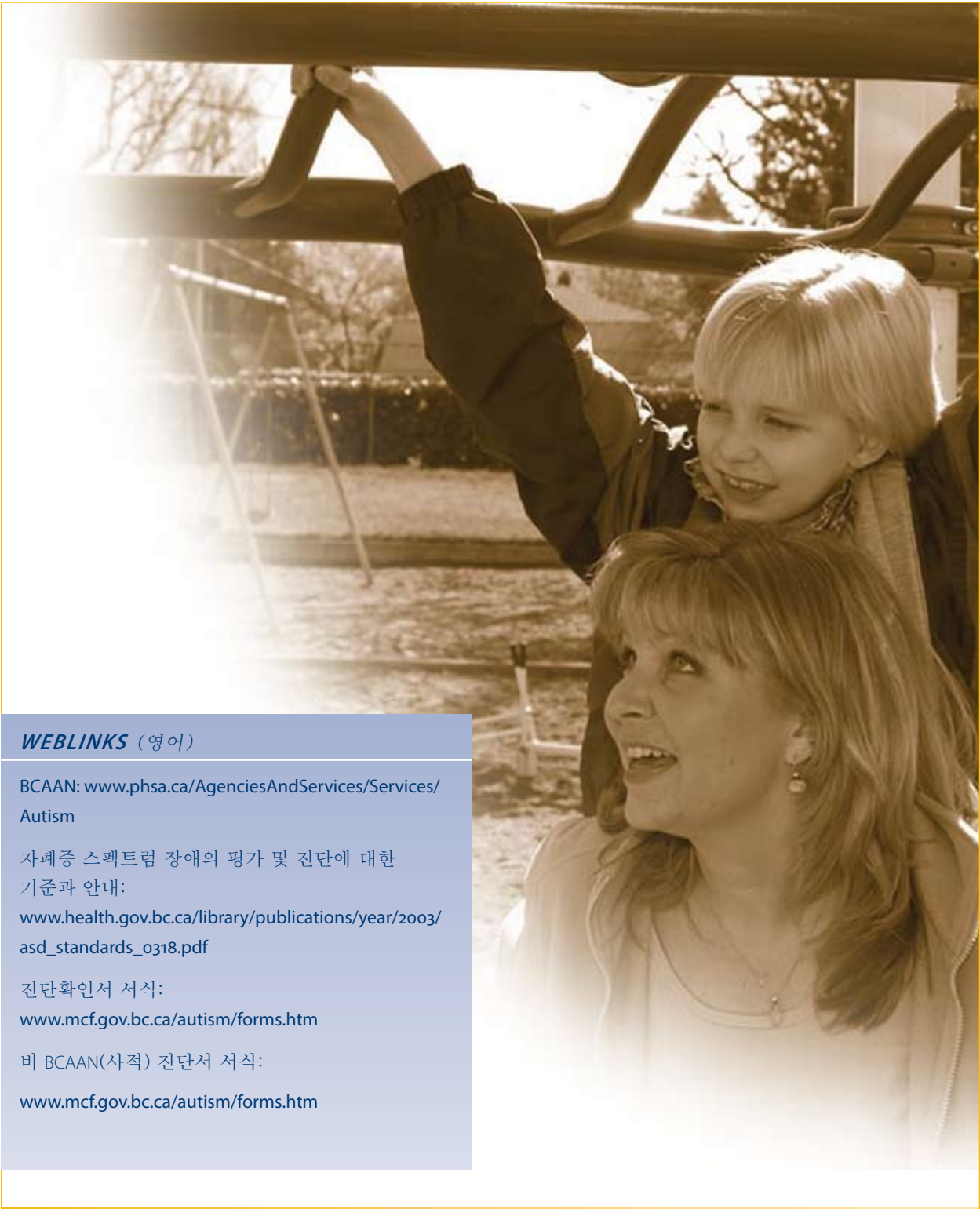
타주에서 BC주로 이주한 경우

자녀가 캐나다 타주에서 ASD 진단 평가를 받았고 아동 및 가족 개발부(MCFD)의 자폐증 프로그램을 신청하고자 한다면, 자격이 되는 BC주 전문의(소아과전문의, 아동정신과의사, 혹은 등록된 심리학자)가 진단 확인서(Confirmation of Diagnosis form)를 작성해야 합니다.

외국에서 BC주로 이주한 경우

외국에서 최근에 브리티시 컬럼비아로 이주한 가족이 자폐증 프로그램을 신청하려면 BC주 내에서 ASD 진단평가를 새로 받아야 합니다.

비 BCAAN (사적) 자폐증 스펙트럼 장애 진단 및 진단확인서 서식을 반대쪽의 **WEBLINK** 나 **1 877 777-3530**의 MCFD로 전화해서 구하실 수 있습니다.



WEBLINKS (영어)

BCAAN: www.phsa.ca/AgenciesAndServices/Services/Autism

자폐증 스펙트럼 장애의 평가 및 진단에 대한
기준과 안내:

[www.health.gov.bc.ca/library/publications/year/2003/
asd_standards_0318.pdf](http://www.health.gov.bc.ca/library/publications/year/2003/asd_standards_0318.pdf)

진단확인서 서식:

www.mcf.gov.bc.ca/autism/forms.htm

비 BCAAN(사적) 진단서 서식:

www.mcf.gov.bc.ca/autism/forms.htm

내 자녀가 자폐증 스펙트럼 장애진단을 받았다. 어떻게 해야 할까?

자녀가 ASD 진단을 받으면, 부모와 가족 전체에 대한 감정적 충격이 극심할 수 있습니다. 그때가 모든 사람에게 몹시 어렵고 힘든 시간일 것입니다.

가정마다 궁금하고 염려되는 것이 다르겠지만, 많은 가정에게 있어서 ASD에 대해 가능한 한 많이 배우고 정보와 지원을 제공할 수 있는 다른 부모와 전문가들과 연락하는 것이 중요합니다.

지역의 그룹에 대한 정보는 25페이지에 열거된 기관들에서 찾으실 수 있습니다. 여러 다른 토픽에 관한 워크숍도 BC주 전역에서 열리고 있습니다. (더 많은 정보는 아래의 ACT - 자폐증 커뮤니티 훈련협회 **WEBLINK**를 보십시오).

자폐증 아동 및 청소년이 중재 프로그램에서 혜택을 받을 수 있다는 것을 부모가 아는 것이 중요합니다. 연구를 통해서 증거로 지지되고 ASD에 효과적임이 증명된 중재 및 접근방식이 확인되었으며 이는 최선의 실행방법이라고 알려져 있습니다. 최선의 실행방법에 대한 더 많은 정보는 21페이지를 보십시오.

자폐증 프로그램 신청하기

자녀가 ASD 진단을 받아 자폐증 보조금 프로그램(Autism Funding Program)에 등록하기를 원하시면 거주지 MCFD 사무소로 연락하셔서 보조금 계약서를 작성하십시오.

WEBLINKS (영어)

ACT - 자폐증 커뮤니티 훈련협회 :
www.actcommunity.net

MCFD :
www.mcf.gov.bc.ca/autism/index.htm



자폐증 프로그램

아동 및 가정 개발부(MCFD)는 두 가지 자폐증 프로그램을 제공합니다.

- 자폐증 보조금: 6세 미만
- 자폐증 보조금: 6-18세

6세 미만을 위한 자폐증 보조금

6세 미만을 위한 자폐증 보조금의 주된 의도: 가정이 자녀의 의사소통, 사회적 감정, 예비 학습 기술 및 기능적인 생활 기술 발달을 향상시키기 위한 (최선의 실행방법을 토대로 한) 자폐증 중재 서비스 비용을 지원하기 위함입니다. ASD 진단을 받은 5세 이하의 자녀를 둔 가정은 자격한 중재 서비스를 위해 연간 \$20,000(2010년 4월 1일부터 \$22,000)까지 받을 수 있습니다.

자녀의 중재 프로그램은 자녀만의 독특한 장점과 부족한 점을 고려한 계획에 기초해야 합니다. 이러한 **중재 행동 계획(Behavioural Plan of Intervention, BPI)**은 행동상담사가 가족과 언어병리사(speech-language pathologist), 작업치료사(occupational therapist), 물리치료사(physiotherapist) 및/혹은 행동중재사(behaviour interventionist)와 같은 중재팀의 다른 구성원으로부터 정보를 받아 작성합니다. BPI는 자녀가 의미있는 진전을 보이는지 확인하기 위해 정기적으로 검토하고 업데이트 되어야 합니다. BPI에 대한 더 자세한 정보는 23페이지를 보십시오.

자폐증 보조금 계약서에 서명한 후 4개월 내에 BPI를 자폐증보조금과(Autism Funding Unit)에 제출해야 합니다. 자녀의 BPI를 개발하고 모니터링하는 행동상담사는 자폐증 서비스 제공자 등록명부(the Registry of Autism Service Providers, RASP)에서 선택하여야 합니다. BPI가 끝나면 RASP에 나와 있는 다른 전문가를 선택할 수 있습니다. 업데이트된 BPI는 매년 자폐증보조금과에 제출되어야 합니다.

자폐증 서비스 제공자 등록명부 (RASP)

6세 미만을 위한 자폐증 보조금을 받는 아동의 부모는 RASP로부터 전문적인 서비스 제공자를 선택해야 합니다. RASP는 ACT, 즉 자폐증 커뮤니티 훈련협회에서 아동 및 가정 개발부를 대신하여 관리합니다. RASP에 들어가려면, 전문가가 자신의 교육과 경험이 해당 부서에서 원하는 자격요건에 맞는다는 것을 보여줘야 합니다.

WEBLINK (영어)

자폐증 서비스 제공자 등록명부(RASP) 및 서비스 제공자 선택에 대한 정보:

www.actcommunity.net



6세 미만을 위한 자폐증 보조금은 아래의 사항에만 쓰일 수 있습니다:

- 자폐증 서비스 제공자 등록명부(RASP)에 이름이 나와 있는 행동상담사, 언어병리사, 작업치료사 및 물리치료사의 서비스 (반대편 페이지의 **WEBLINK**를 보십시오).

부모님을 위한 조언

서비스 제공자의 시간당 보수는 일에 대한 비용을 반영하여야 합니다. 서비스 제공자가 초래한 행정적인 비용은 적용되지 않습니다.

- 행동중재사
- 행정적 비용 (예: 매달 100불까지의 장부기입/월급).
- 해당 고용 비용(예: 피고용인 소득세, 캐나다 연금 플랜(Canada Pension Plan), 고용 보험(Employment Insurance) 및 근로자 보상 위원회(Workers Compensation Board) 보험료, 임금의 4 퍼센트 휴가비)
- 보조금의 20%까지는 훈련, BC주 내의 자폐증 중재 및 훈련을 위한 여행경비(왕복 80km 이상일 때) 그리고 효과적인 중재에 필요한 장비로서 전문가/전문가가 작성한 장비/물품 사유서에 요약되어 있는 것에 대해 사용될 수 있습니다. (다음 페이지의 **WEBLINK**를 보시거나 더 자세한 정보는 12페이지의 6세 미만을 위한 자폐증 보조금 - 부적격 비용을 보십시오)

BC주 내에서의 훈련 (왕복 80km 이상):

- 자폐증 관련 훈련에 참가하기 위한 부모나 행동중재사가 쓴 등록 및 여행 비용의 환급. 대학 이상의 학점을 받는 과정에 대한 비용은 환급받을 수 없습니다.
- 여행경비에는 항공, 버스, 열차 여행의 요금, 혹은 개인 자동차로 여행한 경우 킬로미터당 40센트의 주행거리가 포함됩니다.
- 최대 하루 100불의 호텔 경비가 환급 적용됩니다.
- 주차료는 하루 최대 15불까지 환급받을 수 있습니다.
- 페리 및 고속도로 사용료도 환급 가능합니다.
- 부모를 위한 (자폐증에 대한) 교육에 필요한 책, DVD 및 비디오.

BC주 내의 자폐증 중재 프로그램을 이용하기 위한 여행 경비 (왕복 80km 이상) :

- 거주하는 커뮤니티 내에서 서비스를 받을 수 없다면 최대한 비용절감이 되는 방법을 사용하여 집에서 가장 가까운 곳의 서비스를 이용하고 그 비용을 청구할 수 있습니다.
- 서비스 제공자에게 가거나 서비스 제공자를 거주지역으로 오도록 선택할 수 있습니다.
- 여행경비에는 항공, 버스, 열차 여행의 요금, 혹은 개인 자동차로 여행한 경우 킬로미터당 40센트의 주행거리가 포함됩니다.
- 최대 하루 100불의 호텔 경비가 환급됩니다.
- 주차료는 하루 최대 15불까지 환급받을 수 있습니다.
- 페리 및 고속도로 사용료도 환급 가능합니다.

중재와 관련된 장비 및 자료 :

아동의 중재 프로그램에 필요한 장비 및 자료는 다음과 같은 전문가/전문의가 작성하는 장비/물품 사유서를 작성하여 요청되어야 합니다:

- 행동상담사
- 물리치료사
- 언어병리사
- 작업치료사
- 등록된 심리학자
- 등록된 준 심리학자
- 소아과 의사
- 정신과 의사
- 신경과 의사

장비 구매를 위한 보조금이나 대출을 받을 수 있는 다른 방법도 모색해야 합니다. 구매하는 것이 SET-BC, At Home Program, 혹은 장비를 제공하는 다른 에이전트가 이미 승인한 것과 중복되거나 아동에게 일반적으로 쓰이는 비용이어서는 안 됩니다. SET-BC에 대한 더 자세한 정보는 아래의 **WEBLINK**를 보십시오.

6세 미만을 위한 자폐증 보조금

부적격한 비용

전문가/전문의가 추천한 중재 프로그램과 장비 중에서 몇 가지는 부적격한 비용입니다. 다음은 그 부적격한 비용의 예입니다 :

- 집수리, 보수, 수영장, 온수욕탕, 트램폴린, 놀이터 장비
- 가전제품을 포함한 가정용품
- 일반적인 레크리에이션 및 스포츠 등록비
- 자전거를 포함한 스포츠/체력단련 장비
- 텔레비전, CD 플레이어, 스테레오, MP3 플레이어, 게임 시스템, 비디오 게임, 추적 장치 및 휴대폰/전자수첩 등을 포함한 전자제품
- 특별히 ASD와 관련이 없는 CD, DVD, 비디오
- 약기 (구매나 대여)
- 비타민, 의약품, 요실금용품, 보조기
- 의류, 헬멧
- 음식(단, 응용 행동 분석(ABA) 치료를 위한 작은 강화물은 인정될 수 있습니다)

다음은 부적격한 서비스의 예입니다:

- 탁아
- 돌보는 사람을 위한 일시보호 (Respite)
- 수영과 가라데와 같은 레슨 (그룹 또는 개인)
- 의료서비스

모든 부적격한 비용이 여기에 모두 열거된 것은 아닙니다. 가족은 구매를 하기 전에 1-877-777-3530으로 자폐증 보조금과(Autism Funding Unit)에 전화하여 사전 승인을 받으시기를 권해 드립니다.

WEBLINKS (영어)

장비/물품 사유서:

www.mcf.gov.bc.ca/autism/forms.htm

SET-BC: www.setbc.org

ACT - 자폐증 커뮤니티 훈련협회:

www.actcommunity.net

6세 미만 자녀를 위한 자폐증 중재 프로그램 시작하기

MCFD: 아동가족개발부 (Ministry of Children and Family Development)
www.mcf.gov.bc.ca/autism/index.htm

ACT: 자폐증 커뮤니티 훈련협회
www.actcommunity.net

ASD: 자폐증 스펙트럼 장애
 (2 페이지를 보십시오)

RASP: 자폐증 서비스 제공자 등록명부
 (9페이지를 보십시오)

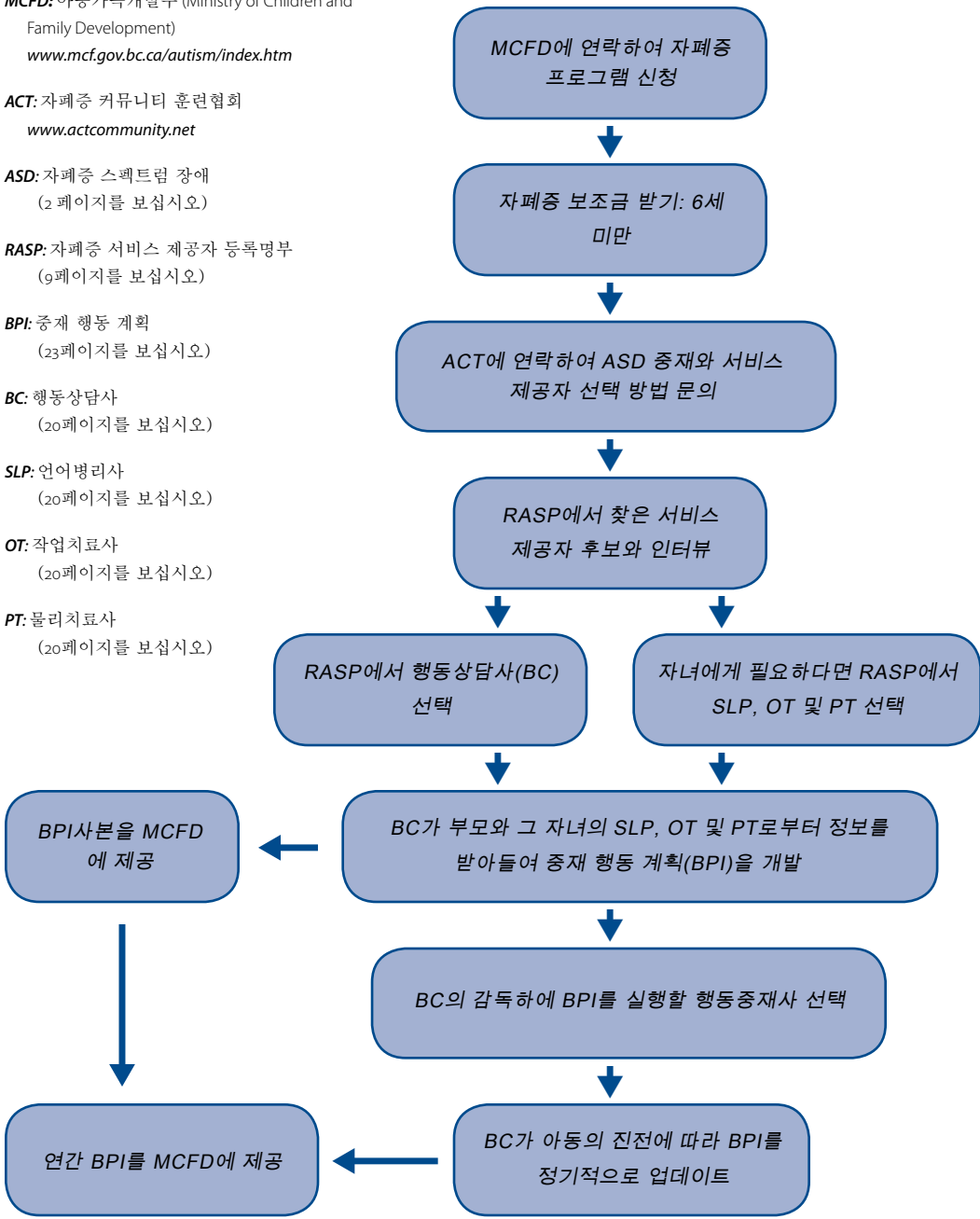
BPI: 중재 행동 계획
 (23페이지를 보십시오)

BC: 행동상담사
 (20페이지를 보십시오)

SLP: 언어병리사
 (20페이지를 보십시오)

OT: 작업치료사
 (20페이지를 보십시오)

PT: 물리치료사
 (20페이지를 보십시오)



6-18세를 위한 자폐증 보조금

6-18세를 위한 자폐증 보조금의 주된 의도는 가정이 자녀의 의사소통, 사회적 감정, 학습 기술 및 기능적인 생활 기술 발달을 촉진시키기 위한 자폐증 중재 서비스 비용을 지원하기 위함입니다.

자폐증 진단을 받은 6-18세 자녀를 둔 가정은 자녀의 학교나 교육 프로그램 이외의 중재 서비스 (최선의 실행방법에 대해서 21페이지를 보십시오)를 위해 연간 \$6,000까지 받을 수 있습니다. 연간 보조금 중 20퍼센트까지는 자폐증 중재와 관련된 훈련, 여행 및 장비를 구매하는 데에 사용될 수 있습니다.



6-18세를 위한 자폐증 보조금은 어디에 사용될 수 있는가?

보조금은 자녀의 개인적인 필요에 맞추어 고안된 일련의 자폐증 중재 서비스를 받는 데 쓰일 수 있습니다. 예를 들어, 자녀나 가정에 큰 영향을 끼치는 특수한 일과나 행동 문제에 대한 상담용 보조금으로 쓸 수 있습니다. 일반적 일과 문제의 예로는 용변, 잠자는 시간, 독립적 놀이, 식사시간, 아침 일과, 교통편 등이 있습니다.

6-18세를 위한 자폐증 보조금은 다음에 대해서만 쓰일 수 있습니다 :

- 행동상담사
- 언어병리사, 작업치료사 및 물리치료사
- 행동중재사
- 생활 기술 및 사회 기술 프로그램
- 학교 밖의 학습 지원/개인교습(정규 학교 프로그램이 아닌 것)
- 자녀의 ASD를 다루기 위해 고안된 특수 치료상의 활동 및 캠프
- 등록된 식이요법사/영양사의 식이요법 혹은 영양에 관한 상담
- 가정상담/요법
- 전문가/전문의가 권장한 다른 중재(자폐증 보조금과로부터 서면 사전 승인 권장됨)
- 행정적 비용(예를 들어, 매달 50불까지의 장부기입 서비스)
- 해당 고용 비용(예를 들어, 피고용인 소득세, 캐나다 연금 플랜(CPP), 고용 보험(EI) 및 WorkSafeBC 보험료, 4 퍼센트 휴가비)

- 보조금의 20%까지는 훈련, BC주 내의 자폐증 중재 및 훈련을 위한 여행경비(왕복 80km 이상일 때) 그리고 효과적인 중재교육에 필요한 장비로서 전문가/전문의가 작성한 장비/물품 사유서에 요약되어 있는 것에 대해 사용될 수 있습니다. (아래의 **WEBLINK** 를 보시거나 더 자세한 정보는 16 페이지의 ‘6-18세를 위한 자폐증 보조금 - 부적격 비용’을 보십시오)

BC주 내에서의 훈련 (왕복 80km 이상) :

- 부모나 행동중재사의 자폐증 관련 훈련을 위한 등록과 여행경비 환급.
- 여행경비에는 항공, 버스, 열차 여행의 요금, 혹은 개인 자동차로 여행한 경우 킬로미터당 40센트의 주행거리가 포함됩니다.
- 최대 하루 100불의 호텔 경비가 환급 적용됩니다.
- 주차료는 하루 최대 15불까지 환급받을 수 있습니다.
- 웨리 및 고속도로 사용료도 환급 가능합니다.
- 부모를 위한 (자폐증에 대한) 교육에 필요한 책, DVD 및 비디오.

BC주 내의 자폐증 중재 프로그램을 위한 여행 경비 (왕복 80km 이상) :

- 여러분의 커뮤니티 내에서 서비스를 받을 수 없다면 최대한 비용절감이 되는 방법을 사용하여 집에서 가장 가까운 곳의 서비스를 이용하고 그 비용을 청구할 수 있습니다.
- 서비스 제공자에게 가거나 서비스 제공자를 거주지역으로 오도록 선택할 수 있습니다.
- 여행경비에는 항공, 버스, 열차 여행의 요금, 혹은 개인 자동차로 여행한 경우 킬로미터당 40센트의 주행거리가 포함됩니다.
- 최대 하루 100불의 호텔 경비가 환급 적용됩니다.
- 주차료는 하루 최대 15불까지 환급받을 수 있습니다.

- 페리 및 고속도로 사용료도 환급이 가능합니다.

중재 프로그램과 관련된 장비 및 재료 :

자녀의 중재 프로그램에 필요한 장비 및 재료는 다음과 같은 전문가/전문의가 작성하는 장비/물품 사유서를 작성하여 요청되어야 합니다:

- 행동상담사
- 물리치료사
- 언어병리사
- 작업치료사
- 등록된 심리학자
- 등록된 준 심리학자
- 정신과 의사
- 소아과 의사
- 신경과 의사

장비 구매를 위한 보조금이나 대출을 받을 수 있는 다른 방법도 모색해야 합니다. 구매하는 것이 SET-BC, At Home Program 혹은 장비를 제공하는 다른 에이전트가 이미 승인한 것과 중복되거나 아동에게 전형적으로 쓰이는 비용이어서는 안 됩니다. SET-BC 에 대한 더 자세한 정보는 아래의 **WEBLINK** 를 보십시오.

WEBLINKS (영어)

장비/물품 사유서 서식:

www.mcf.gov.bc.ca/autism/forms.htm

SET-BC: www.setbc.org

6-18 를 위한 자폐증 보조금: 부적격비용

전문가/전문의가 추천한 중재 프로그램과 장비 중에서 몇가지는 부적격한 비용입니다. 다음은 그 부적격한 비용의 예입니다 :

- 집수리, 보수, 수영장, 운수욕탕, 트램폴린, 놀이터 장비
- 가전제품을 포함한 가정용품
- 일반적인 레크리에이션 및 스포츠 등록비
- 자전거를 포함한 스포츠/체력단련 장비
- 텔레비전, CD 플레이어, 스테레오, MP3 플레이어, 게임 시스템, 비디오 게임, 추적 장치 및 휴대폰/전자수첩 등을 포함한 전자제품
- 특별히 ASD와 관련이 없는 CD, DVD, 비디오
- 약기(구매나 대여)
- 비타민, 의료품, 요실금용품, 보조기
- 의류, 헬멧
- 음식(단, 응용 행동 분석(ABA) 치료를 위한 작은 강화물은 인정될 수 있습니다)

다음은 부적격한 서비스의 예입니다:

- 탁아
- 돌보는 사람을 위한 일시보호(Respite)
- 수영과 가라데와 같은 레슨(그룹 또는 개인)
- 의료서비스

모든 부적격한 비용이 여기에 모두 나열된 것은 아닙니다. 가족은 구매를 하기 전에 1-877-777-3530 으로 자폐증 보조금과(Autism Funding Unit)에 전화하여 사전 승인을 받으시기를 바랍니다.



자폐증 프로그램 이용하기

제1단계 :

평가가 끝나면, BCAAN 임상결과서(Clinical Outcomes form)나 비-BCAAN(사적) ASD 진단서를 받게 됩니다. ASD라는 진단이 나와서 자폐증 프로그램을 신청하고자 한다면, MCFD 사무소에 가능한 한 속히 연락하여 CYSN 지원담당자(Support Worker)와 만날 약속을 잡으시는 것이 중요합니다. (24 페이지의 연락처(Contact Us)를 보십시오)

다음 서류가 필요합니다:

- ASD 진단을 보여주는 BCAAN 임상결과서 혹은 비-BCAAN (사적) ASD 진단서 (6페이지의 '진단과 평가'를 보십시오)
- 자녀의 연령증명 서류 (출생증명서 등)
- 자녀의 BC주 케어카드
- 자폐증 프로그램 신청서.

자폐증 프로그램 신청서는 www.mcf.gov.bc.ca/autism/에서 찾거나 CYSN 지원담당자에게서 받을 수 있습니다.

제2단계:

CYSN 지원담당자가 다음 목적으로 만나게 됩니다:

- 자녀의 자폐증 프로그램 수혜자격을 확인함
- 거주지에서 가능한 옵션을 포함한 자폐증 프로그램을 설명함
- MCFD를 통해 이용 가능한 추가적인 계획과 지원 상의(오른쪽 상자의 내용을 보십시오)

부모님을 위한 조언

MCFD가 필요한 모든 서류를 받는 달의 첫날부터 자녀가 보조금을 받을 수 있습니다. CYSN 지원담당자를 만나기 전에 거주지의 MCFD 사무소로 필요한 서류를 우송하거나 팩스로 보내시기를 권해 드립니다. (24페이지의 연락처(Contact Us)를 보십시오.) CYSN 지원담당자가 서류를 검토해서 완벽하지 확인할 것입니다.

부모님을 위한 조언

MCFD는 자폐증 프로그램 외에도 장애 아동과 청소년의 가정에 일련의 지원을 제공해 드립니다. CYSN 지원담당자가 이런 지원에 대한 정보를 제공합니다.

보조금

청구서 지급

자폐증 청구서 지급 계약서(Autism Invoice Payment Agreement)를 통해, 보조금이 자녀의 이름으로 정부 내에 만들어진 "계좌"에 적립되고 적격의 중재 서비스에 대해 서비스 제공자에게 직접 지급됩니다. 부모님이 필요한 서비스와 서비스 제공자를 선택한 후 서비스 제공자/공급자 지급 요청서(Request to Pay Service Providers/Suppliers form)를 사용하여 자폐증 보조금과(Autism Funding Unit)에 통보합니다 (비영리 기관인 ACT - 자폐증 커뮤니티 훈련 협회는 만6세 미만 자녀의 부모가 서비스 제공자를 선정할 때 반드시 이용하여야 하는 서비스 제공자 등록명부를 관리합니다). 서비스 제공자는 자신이 제공한 서비스에 대한 청구서를 자폐증보조금과로 제출합니다.

MCFD는 승인된 청구서라면 어느 것이든 접수 후 30일 안에 지급하지만, 대부분 청구서는 그보다 더 일찍 지급됩니다.

MCFD는 현재 서비스 제공자들에게 이미 제공한 승인된 서비스의 청구서를 한 달에 한 번만 제출하게 하고 있습니다. 앞으로 제공하기로 예정된 서비스 또는 예약이 되었으나 지켜지지 않은 서비스에 대하여 접수된 청구서는 자폐증 보조금 프로그램의 지급 대상이 아닙니다. 청구서 지급 방식으로 서비스를 제공하는 서비스 제공자는 서비스 제공일로부터 최장 6개월 안에 청구서를 자폐증보조금과로 제출하여 지급을 요청하여야 합니다.

부모는 언제든지 자폐증보조금과에 연락하여 자녀의 보조금 계좌에 남은 금액을 확인할 수 있습니다.

자폐증 보조금 계약서는 자녀의 생일 있는 달 말일에 자동으로 갱신됩니다.

부모는 서비스 제공자와 고용주/피고용인 관계에 있는 경우 고용 관련 경비(예: 캐나다연금제도(CPP), 고용보험(EI), 근로자산재보상위원회(WCB) 등의 보험료)를 관리할 의무가 있습니다. MCFD는 이 같은 비용을 부모 대신 지급할 수는 없지만, 그 비용을 부모에게 변제해 줄 수는 있습니다.

자폐증 보조금 프로그램과 부모의 의무

자폐증 보조금 프로그램에서는 부모님께 융통성과 선택권을 드립니다.

이 프로그램과 관련된 의무를 아시는 것이 중요합니다. 자폐증 청구서 지급 계약서에 나열된 부모의 의무를 검토하시고 필요하시다면 자폐증보조금과에 설명을 요청하십시오.

부모의 의무는 다음과 같습니다:

- 보조금 계약서와 현재의 프로그램 방침에 따라 다른 어떠한 목적이 아닌 적격한 자폐증 중재 비용에만 보조금을 사용합니다.
- 서비스 제공자를 고용, 감독하고 요금을 지급합니다.
- 서비스 제공자가 적어도 19세 이상이며 신원조회에 이상이 없는지 최근의 신원조회인지 확인합니다.
- 부모와 서비스 제공자 사이에 고용주/피고용인 관계가 존재하는지 판단합니다.
- 관련 고용기준을 준수하고 캐나다 연금 플랜(CPP), 고용보험(EI) 및 근로자 보상 위원회-WorksafeBC 보험료 및 기타 필요한 고용주 비용의 지급을 포함한 고용주/피고용인 의무를 이행합니다.

- 자녀가 6세 미만이면:
 - 자녀의 중재 행동 계획(BPI) 사본을 자폐증 보조금 계약서 혹은 청구서 지급 계약서에 서명한지 4개월 이내에 제출합니다.
 - 자폐증 서비스 제공자 등록명부에서 전문 서비스 제공자를 선택합니다.
- 각 서비스 제공자에 대하여 서비스 제공자/공급자 지급 요청서(Request to Pay Service Providers/Suppliers form)를 자폐증보조금과에 제출하되 해당 서비스 제공자가 지급요청서에 기재된 기간에 청구할 수 있는 최대 금액을 표시합니다.
- 주소, 아동의 보호 혹은 양육권, 혹은 보조금이 필요 없어지거나 줄어들게 할 수 있는 상황 상의 변경이 있을 시 변경된 지 30일 이내 자폐증 보조금과에 통지합니다.
- 자폐증 청구 지급 계약서에 나와 있는 추가적인 의무사항



WEBLINKS (영어)

고용주로서의 의무와 세금 정보를 알아내는 데 도움이 되는 기관:

캐나다 국세청 (Canada Revenue Agency)

(고용 의무에 특정된 정보)

1 800 959-5525

www.cra-arc.gc.ca/E/pub/tg/rc4110/README.html

근로자 보상 위원회 - BC근로 안전부

(Workers' Compensation Board - WorkSafeBC)

1 888 922-2768

www.worksafebc.com/employers_and_small_business/overview/default.asp

노동 및 시민 서비스부 고용 기준처

Employment Standards Branch Ministry of Labour and Citizen's Services

1 800 663-3316(Prince George에서는 250 612-4100)

www.labour.gov.bc.ca/esb/does-esa-apply.htm

주의: 자폐증 보조금과는 고용주의 책임이나 세금에 대한 질문에는 조언이나 답을 해드릴 수 없습니다.

위탁양육 부모 및 위탁보호 아동

위탁보호 아동도 자폐증 프로그램 수혜자격이 있습니다. 보호하고 있는 아동이나 청소년이 자폐증이 있다고 생각되시면 그의 후견담당 복지사와 논의하십시오.

MCFD는 ASD가 있는 아동과 청소년을 위한 서비스를 전달하고 있습니다. 아동 혹은 청소년의 후견담당 복지사가 자폐증 보조금 신청서를 작성합니다(아래 **WEBLINK** 참조). CYSN 지원담당자가 적격여부를 확인하고 자폐증 보조금 사용을 시작합니다.

위탁 보호를 받는 아동을 위한 건강 지원에 대한 더 많은 정보는 아래의 **WEBLINK**를 통해 구할 수 있는 건강 지원 안내서(Health Supports Guide)를 보십시오.

WEBLINKS (영어)

자폐증 보조금 신청서:

www.mcf.gov.bc.ca/autism/forms.htm

아동 및 가정 개발부: 위탁보호 아동과 청소년을 위한 건강 지원 안내서:

www.mcf.gov.bc.ca/foster/pdf/health_supports_cic.pdf

항의 및 불만

자폐증 보조금과에서 제공한 서비스나 자폐증 보조금 결정에 대해 우려되는 점이 있으시면 1-877-777-3530으로 자폐증 보조금과에 연락하십시오. 불만이 해결되지 않았을 때에는 1-877-777-3530으로 자폐증 보조금과의 매니저에게 연락하십시오.

기밀유지 및 사생활 보호

진단을 내리고, 적격여부를 결정하고, 지속적인 서비스를 제공하는 데에 부모님과 자녀의 개인적인 정보 중에 필요한 것이 있습니다. 정보의 자유 및 사생활 보호법(Freedom of Information and Protection of Privacy Act, FOIPPA)에 의해 필요한 개인적인 정보가 모두 수집, 사용 및 공개되어야 합니다.

WEBLINK (영어)

정보의 자유 및 사생활 보호법: Freedom of Information and Protection of Privacy Act:

www.qp.gov.bc.ca/statreg/stat/F/96165_oo.htm

부모님을 위한 조언

누가 내 자녀를 도와주게 되나요?

다음은 자녀의 필요에 따라 자녀의 치료요법 팀에 포함될 수 있는 서비스 제공자입니다:

- **행동상담사 (Behaviour Consultant - BC):**
개인별 중재행동계획(BPI)과 행동 지원계획을 고안하거나 개발하고 계획을 지속적으로 감독함.
- **언어병리사 (Speech-Language Pathologist):** 언어 및 비언어적 의사소통 기술 개발 및 마시고 먹는 데 필요한 구강 운동 기술에 초점을 두는 서비스를 제공함.
- **작업치료사 (Occupational Therapist - OT):** 일상의 모든 활동에 어린이가 도달할 수 있는 최고의 수준 개발을 촉진하는 서비스를 제공함.
- **물리치료사 (Physiotherapist - PT):** 운동 기능장애의 예방, 확인 및 완화에 초점을 두는 서비스를 제공함.
- **행동중재사 (Behaviour Interventionist(s) (BI)):**
행동상담사의 감독하에 보통 일대일로 하는 BPI (중재 행동 계획)의 실행.

전문가를 고용할 때에는 자녀와 가정의 필요와 장점에 맞는 훈련, 경험 및 접근방식을 지닌 자를 선택하십시오.

여러분의 자녀를 돕는 팀의 각 구성원이 무엇을 할 것인지, 여러분과 자녀와 얼마의 시간을 보낼 것인지, 그들의 서비스에 대해 얼마를 청구할 것인지를 알고 계십시오. 고용하실 전문인과 계약서 혹은 동의서를 쓰십시오. 자녀를 도울 전문가를 선택하는 것에 대한 정보는 ACT - 자폐증 커뮤니티 훈련협회(Autism Community Training)에서 구하실 수 있습니다.

WEBLINKS (영어)

ACT - 자폐증 서비스 제공자 등록명부(RASP)를 위한 자폐증 커뮤니티 훈련 및 전문인 고용에 대한 정보:
www.actcommunity.net.

브리티시 컬럼비아 언어병리사 및 청각사 협회
(The British Columbia Association of Speech-Language Pathologists and Audiologists):
www.bcaslpa.ca

브리티시 컬럼비아 작업치료사회(The College of Occupational Therapists of British Columbia):
www.cotbc.org

브리티시 컬럼비아 작업치료사 협회(British Columbia Society of Occupational Therapists): www.bcsot.org

BC주 물리치료사회(The College of Physical Therapists of BC) : www.cptbc.org

BC주 물리치료 협회(Physiotherapy Association of BC):
www.bcphysio.org



서비스 보수를 얼마 정도 예상해야 하나요?

노란 상자에 서비스 제공자와 보수를 협상하는 것을 도와드릴 가이드라인이 있습니다. 이 가이드라인은 전문가와 상의하고 전문인협회에 의해 개발된 현존하는 가이드라인을 검토하여 개발된 것입니다. 많은 요소들이 전문가들이 청구하는 보수에 영향을 끼치겠지만 전문가들의 자격, 교육 및 경험과 보수와는 상호 관련이 있다고 생각하시면 됩니다.

보수에 대한 가이드라인

BC: (행동상담사): 시간당 \$60 - \$100
(등록된 심리학자: 시간당 150
불까지)

OT: (작업치료사): 시간당 \$80 - \$110

SLP: (언어병리사): 시간당 \$95 - \$120

PT: (물리치료사): 방문당 \$64-\$74

BI(s): (행동중재사): 시간당 \$10 - \$30,
보통 시간당 \$15 에서 \$20.

서비스 제공자의 보수는 이
가이드라인과 다를 수도 있습니다.

내 자녀가 양질의 중재를 받는다는 것을 어떻게 알 수 있나요?

MCFD는 만6세 미만 아동을 위한 중재 및 프로그램은 최선의 실행방법을 토대로 하는 것이어야 한다고 요구하고 있습니다. “최선의 실행방법”(best practices)이란 증거로 뒷받침되고 효과적이라고 증명된 중재 및 접근방법을 말합니다. 이는 만6세 이상 아동에게도 참고 자료로 사용되어야 합니다.

자폐증 중재를 위한 최선의 실행방법

- 학습, 의사소통, 사회/놀이 기술, 감정/자아 규제, 운동/감각 기능, 독립/생활 기술을 강조하는 커리큘럼에 의거한 개별화된 중재 행동계획 개발
- 일년 동안의 집, 유아원 프로그램 및 다양한 커뮤니티 환경 내에서의 일대일 집중 중재
- 높은 수준의 예측성 및 일과
- 자녀가 새로운 기술을 습득하여 일반화하고 유지하게 도와줄 다양한 계획을 통합하고, 응용 행동 분석(applied behaviour analysis - ABA) 원칙에 의거한, 지원을 많이 받는 구조화된 지도방법
- 중재가 형식적이고 구조적인 환경에서 좀 더 자연스런 환경으로 진전함
- 문제행동을 다루기 위해 기능적인 평가와 긍정적인 행동적 지원 기술을 사용
- 언어병리학, 작업요법 및 물리치료와 같은 치료사와 행동상담사와의 협력
- 유아원이나 탁아소와 같은 환경에서의 일반 아동과의 상호작용
- 가족도 자녀의 진전을 돕기 위해 중재 계획의 개발, 이행 및 검토에 참여하고 훈련을 받음
- 유아원에서 유치원으로의 전이를 위한 의도적 계획

- 중재요법사는 훈련된 자들임
- 자녀의 진도에 대한 정기적이고 지속적인 관찰

다음 출판물에서 개작함: Dawson, G. & Osterling, J. (1997). *Early Intervention in Autism*. In M.J. Guralnick (Ed.), *The Effectiveness of Early Intervention* (pp. 307-326). Baltimore: Paul H. Brookes.

Lovaas, OI. *Teaching Individuals with Developmental Delays*. Austin, TX: Pro-Ed.

National Research Council (2001). *Educating Children with Autism*. Committee on Educational Interventions for Children with Autism, Division of Behavioral and Social Sciences and Education. Washington, DC: National Academy Press.

자녀를 위한 중재 서비스를 선택할 때, 서비스 제공자에게 다음과 같은 질문을 하십시오:

- 그 중재 프로그램이 효과적임을 보여주는 연구가 있는지, 있다면 어떤 종류의 연구인지?
- 이 중재 프로그램이 자녀가 기능을 더 잘 하도록 어떻게 도와줄 것인지?
- 내 자녀의 진도를 어떻게 평가할 것인지?
- 어떤 척도로 측정하고 얼마나 자주할 것인지?
- 내 자녀의 진도에 따라 프로그램이 어떻게 조정될 것인지?

Jack, M., Ady, J. *A Guide to Choosing Interventions for Children with Autism Spectrum Disorders*. Alberta Centre For Child, Family & Community Research, 2006 에서 개작.

자녀를 도와줄 전문가를 선택하는 데에 대한 정보는 ACT - 자폐증 커뮤니티 훈련협회를 통해 얻을 수 있습니다(반대편의 **WEBLINK**를 보십시오).



WEBLINK (영어)

ACT - 자폐증 커뮤니티 훈련협회:

www.actcommunity.net/AI/Treatment/SelectPro.htm

중재 행동 계획(BPI)이란 무엇인가요?

중재 행동 계획(BPI)이란 아동에게 중재가 필요한 부분이 어디인지를 알아내는 데 초점을 두는 특정 아동을 위해 고안된 개별화된 프로그램입니다. 이 계획은 행동상담사가 아동의 부모와 협력하여 개발하고 저술한 프로그램으로서 아동을 도와주는 팀의 구성원인 전문가(예: 언어병리사, 작업치료사)로부터의 정보도 포함됩니다.

BPI는 아동을 위한 효과적이고 적절한 중재를 실행하는 데 필요합니다. 또한, 최초 BPI는 “아동의 상태가 어떠한지”를 나타내는 기준선을 설정해주며 “가고자 하는 방향”을 제시해줍니다. 즉, 중재가 어떻게 진행되어야 할지를 요약하는 “지도”입니다. 정기적인 검토를 통해 BPI는 아동의 진도를 측정합니다. 부모가 계획과 검토 과정의 한 부분이 되는 것이 중요합니다.

BPI는 6세 미만의 아동에게 필요합니다. 6세 이상 아동에게는 BPI가 필요하지 않다고 하여도 중재는 항상 정기적으로 검토된 계획에 의해 인도되는 것이 좋습니다.

중재 행동 계획(BPI)은:

- 최선의 실행방법의 틀 내에서 작성되어야 합니다
- 발달의 모든 분야(학습, 의사소통, 사회적 기술/놀이기술, 운동/감각 기능 및 독립/생활 기술 등)에 대한 전체적인 목표 관별을 포함한 발달 커리큘럼에 의거하여야 합니다
- 전체적인 목표 내에서 구체적인 목표를 관별하여야 합니다
- 필요하다면, 팀원인 특정 전문인의 의견을 포함시켜야 합니다
- 각 목표를 이루는 데 사용되는 특정 교수안이나 방법을 정하여야 합니다
- 자녀의 진도를 모니터링하기 위해 지속적인 자료수집 절차를 이용하고 이 정보에 의해 자녀의 프로그램을 조정하여야 합니다
- 문제 행동에 대하여 기능적인 접근 방식을 이용하여야 합니다
- 협력, 의사소통 및 책임소재를 확실히 하기 위해 팀원의 인적 구성(연락처 포함)과 팀원의 책임을 정하여야 합니다
- 아동의 개별적인 필요(예를 들어, 어떤 아동은 검토를 매달 해야 할 수도 있음)에 의거하여 계획의 정기적인 검토 및 업데이트의 일자를 일람표로 작성하여야 합니다
- 여러 다른 환경에서 습득된 기술의 보편화와 유지를 위한 방법을 포함시키고 이 방법이 정기적으로 다루어지고 모니터링되며 업데이트되는지 확인하여야 합니다

중재 행동 계획 양식은 27페이지를 보십시오.

연락처(영어 서비스만 가능합니다)

여러분께 도움이 되는 정확한 정보를 확실히 받으실 수 있도록 도와드립니다.

자폐증 보조금과(Autism Funding Unit)

본 과는 보조금 계약서 처리, 가족과 서비스 제공자에 대한 지급 및 재정 조정을 관할합니다.

보조금 계약서에 관련된 적격 비용과 부모의 책임에 대한 문의 :

빅토리아 내:	250 387-3530
무료전화:	1 877 777-3530 (통역서비스 가능)
팩스:	250 356-8578
웹:	www.mcf.gov.bc.ca/autism/index.htm
이메일:	MCF.AutismFundingUnit@gov.bc.ca
우편:	Autism Funding Unit P.O. Box 9776 Victoria, B.C. V8W 9S5

서비스BC(Service BC)

서비스BC에서는 모든 주정부 프로그램과 서비스에 대한 정보 및 의뢰 서비스를 해드리고 아동가족개발부의 지역 사무소 연락처 정보를 알려드릴 수 있습니다.

빅토리아 내:	250 387-6121 (영어)
밴쿠버 내:	604 660-2421 (영어)
BC 주의 기타 지역:	1 800 663-7867 (영어)

부록 1: BC주의 서비스와 자폐증 관련 기관

ACT – 자폐증 커뮤니티 훈련 협회

광범위한 자폐증 관련 주제에 관한 정보와 훈련을 제공하는 비영리협회. ACT에서는 정부부서의 자폐증 서비스 제공자 등록명부도 관리합니다.

전화: 604 205-5467, 무료전화: 1 866 939-5188

이메일: info@actcommunity.net

웹: www.actcommunity.net (영어)

BC 자폐증 협회(The Autism Society of BC)

BC 주와 유콘준주의 자폐증 스펙트럼 장애인과 그 가족을 지원하고자 부모에 의해 운영되는 협회.

전화: 604 434-0880, 무료전화: 1 888 437-0880

이메일: administrator@autismbc.ca

웹: www.autismbc.ca (영어)

BC 자폐증 평가 네트워크 – 후보건서비스공단

자폐증 스펙트럼 장애가 있을지도 모르는 아동의 평가 및 진단에 대한 정보.

전화: 604 453-8343

이메일: autism@phsa.ca

웹: www.phsa.ca/AgenciesAndServices/Services/Autism/default.htm (영어)

캐나다 국세청

캐나다 국세청에서는 개인 소득세 문의에 대한 정보와 장애인에게 관련이 있을 수 있는 주제나 서비스에 대한 특정 정보를 구할 수 있습니다.

무료전화: 1 800 959-8281

웹: www.cra-arc.gc.ca/disability (영어)

아동가족개발부(Ministry of Children and Family Development)

아동가족개발부는 발달장애가 있는 아동, 청소년 및 성인과 자폐증 스펙트럼 장애 진단을 받은 아동과 청소년 또는 애틀홈 프로그램(At Home Program) 수혜자격이 있는 아동(중증 장애아)에게 서비스를 제공하고 중재와 치료 계획을 지원합니다.

웹: www.mcf.gov.bc.ca/autism/index.htm (영어)

브리티시 컬럼비아의 자폐증 조기 치료를 위한 가족회

효과적인 자폐증 치료법의 보편적인 이용을 위해 일하는 부모 및 관련 전문가를 위한 정보

이메일: info@featbc.org

웹: www.featbc.org (영어)

가정 지원 협회

가정과 그 커뮤니티를 보조하기 위한 정보, 훈련 및 BC주 전역에 걸친 네트워킹을 제공하는 부모 주도의 단체.

전화: 604 540-8374

이메일: fsi@bcacl.org

웹: www.familysupportbc.com (영어)

지식 네트워크

자폐증과 BC주에서 받을 수 있는 치료 옵션에 대한 정보 제공.

웹: www.knowledgenetwork.ca/autism/index.html (영어)

아동 및 가정 개발부

장애 아동 및 청소년

자폐증 보조금 및 프로그램에 대한 정보:

웹: www.mcf.gov.bc.ca/autism/index.htm (영어)

장애 아동과 청소년에 대한 기타 프로그램에 대한

정보: www.mcf.gov.bc.ca/spec_needs/index.htm
(영어)

교육부 특수교육국: 자폐증

특수교육 프로그램과 자폐증 프로젝트에 대한 정보.

웹: www.bced.gov.bc.ca/specialed/sped_res_docs.htm
(영어)

보건서비스부 (Ministry of Health Services)

증거를 토대로 한 보고서 BC 주의 자폐증 스펙트럼
장애 아동의 평가 및 진단에 대한 기준과 지침
(*Standards and Guidelines for Assessment and Diagnosis
of Young Children with Autism Spectrum Disorder in B.C.*)
이용.

전화: 250 952-1742, 무료전화: 1 800 465-4911

웹: [www.health.gov.bc.ca/library/publications/
year/2003/asd_standards_0318.pdf](http://www.health.gov.bc.ca/library/publications/year/2003/asd_standards_0318.pdf) (영어)

자폐증 및 관련 장애를 위한 주정부 아웃리치 프로그램 (POPARD)

교사, 부모 및 준전문가들이 자폐증에 대한 정보를
구하고 BC 주 학교제도의 가용 자원을 이용하도록
도와주는 교육 기관.

웹: www.autismoutreach.ca (영어)

SET - BC

학교에서 사용되는 보조 기술을 위한 자원과 훈련을
제공.

전화: 604 261-9450

웹: www.setbc.org (영어)



부록 2: 중재 행동 계획

(6세 미만의 아동에게 필요함)

아동의 이름:		아동의 생년월일:
부모/후견인 이름:	오늘 날짜:	계획 검토/업데이트 날짜:

아동의 프로그램에 관련된 전문가

직위	이름	역할 및 책임	연락처
행동상담사			
작업치료사			
물리치료사			
언어병리사			
지원 아동 발달 상담사			
지원 아동 발달 복지사			
유아원/데이케어 수퍼바이저			
행동중재사			
기타			

가정의 목표:

1. _____

2. _____

3. _____

4. _____

5. _____

다음은 중재 행동 계획(BPI)에서 다루어져야 하는 주된 영역의 목록입니다. 아동의 중재 팀 구성원인 전문가와 가족이 협력하여 특정 목표/목적, 가르치는 절차, 측정 가능한 결과/숙달 기준을 정하고 이 목적이 가족의 어떤 목표에 대한 것인지 명시하십시오.

영역	구체적인 목표/목적	가르치는 절차	측정 가능한 결과/숙달 기준	가족의 목표
사회적 기술				
놀이 기술				
의사소통				
감정적 기능/자기 규제				
학습/인지				
세밀동작 및 대동작/감각기능				
생활 기술				

_____ 행동상담사 (정자로 쓰십시오)

_____ 행동상담사 서명

(본인은 아동의 기술 레벨을 평가하였으며 아동의 프로그램을 모니터할 것을 확인하며 이에 서명함)

_____ 부모 (정자로 쓰십시오)

_____ 부모 서명

(본 중재 행동 계획이 본인의 가정과 자녀가 필요한 면을 취급한다는 것에 동의하며 이에 서명함)

부록 3: 자폐증 보조금 - 적격비용의 요약

6세 미만을 위한 자폐증 보조금은 다음의 경우에만 사용될 수 있습니다 :

- www.actcommunity.net 의 자폐증 서비스 제공자 등록명부(RASP)에 이름이 나와 있는 행동상담사, 언어병리사, 작업치료사 및 물리치료사의 서비스.
- 행동중재사
- 행정적 비용 (매달 100불까지).
- 해당 고용 비용(예: 피고용인 소득세, 캐나다 연금 플랜(CPP), 고용 보험(EI) 및 근로자 보상 위원회 (Workers Compensation Board) 보험료, 4 퍼센트 휴가비).

6-18세를 위한 자폐증 보조금은 다음의 경우에만 사용될 수 있습니다

- 행동상담사
- 언어병리사, 작업치료사 및 물리치료사
- 행동중재사
- 생활 기술 및 사회 기술 프로그램
- 학교 밖의 학습 지원/개인교습(정규 학교 프로그램이 아닌 것)
- 자녀의 ASD를 다루기 위해 고안된 특수 치료상의 활동 및 캠프
- 등록된 식이요법사/영양사의 식이요법 혹은 영양에 관한 상담
- 가정상담/요법
- 전문가/전문의가 권장한 다른 중재 - 사전 승인 권장
- 행정적 비용 (매달 50불까지)

- 해당 고용 비용(예를 들어, 피고용인 소득세, 캐나다 연금 플랜(CPP), 고용 보험(EI) 및 WorkSafeBC 보험료, 4퍼센트 휴가비)

6세 미만을 위한 자폐증 보조금과 6-18세를 위한 자폐증 보조금 모두 20퍼센트까지는 다음에 사용될 수 있습니다 :

- BC주 내에서의 훈련
- BC주 내에서의 자폐증 중재 프로그램이나 훈련을 위한 여행 비용(왕복 80km 이상)
- 전문가/전문의가 장비/물품 사유서에 기입한 효과적인 중재에 필요한 장비 - 사전 승인 권장

주의: 전문가/전문의란 행동상담사, 물리치료사, 언어병리사, 소아과 의사, 정신과 의사, 등록된 심리학자, 준심리학자, 신경과 의사, 작업치료사를 말함.

더 자세한 사항은 1-877-777-3530 으로 연락하십시오.

부록 4: 자폐증 보조금 - 부적격비용의 요약

주의: 전문가/전문가가 추천한 중재 프로그램과 장비 중에서 몇 가지는 부적격한 비용입니다. 다음은 그 부적격한 비용의 예입니다:

- 집수리, 보수, 수영장, 온수욕탕, 트램폴린, 놀이터 장비
- 가전제품을 포함한 가정용품
- 일반적인 레크리에이션 및 스포츠 등록비
- 자전거를 포함한 스포츠/체력단련 장비
- 텔레비전, CD 플레이어, 스테레오, MP3 플레이어, 게임 시스템, 비디오 게임, 추적 장치 및 휴대폰/전자수첩 등을 포함한 전자제품
- 특별히 ASD와 관련이 없는 CD, DVD, 비디오
- 약기 (구매나 대여)
- 비타민, 의약품, 요실금용품, 보조기
- 의류, 헬멧
- 음식(단, 응용 행동 분석(ABA) 치료를 위한 작은 강화물은 인정될 수 있습니다)

다음은 부적격한 서비스의 예입니다:

- 탁아
- 돌보는 사람을 위한 일시보호(Respite)
- 수영과 가라데와 같은 레슨 (그룹 또는 개인)
- 의료 서비스

부적격한 비용이 여기에 모두 열거된 것은 아닙니다. 가족은 구매를 하기 전에 1-877-777-3530 으로 자폐증 보조금과에 전화하여 사전 승인을 받으시기를 권해드립니다.







BRITISH
COLUMBIA

The Best Place on Earth